

TÜRK SÜSLEME SANATINDA HATAİLER

*AKGÜN, Banu
TÜRKİYE/TURÇIA

ÖZET

Süslemecilik insanın doğumuyla başlar. İnsanların duygu ve düşüncelerini bir şekil üzerinde belirtmek isteğinin insanlık tarihi ile başladığını ve bunun sonucu olarak çok eski bir geçmişe sahip olan Türk Süsleme Sanatının içinde bitkisel bezemeler ayrı bir dekoratif süsleme aracı olarak kullanılmıştır. Hatailer Osmanlı Klasik Döneminde çeşitli sanat dallarında en güzel bezeme biçiminde karşımıza çıkmaktadır. Yüzyıllar boyunca Türk toplulukları tarafından meydana getirilen sayısız sanat eserlerini incelediğimizde Türklerin asırlar boyu zengin sanat kültürü anlayışıyla var olduğu inkar edilemez. Süslemenin ana teması desen, deseni oluşturan ise motiflerdir. Süslemeyi bir yerin, çevrenin, eşyanın daha güzel görünmesini sağlamak amacı ile motif, üsluplaşmış şekil ve resimlerin bir düzen içinde bir araya getirilmesi, sanatı ise bir milletin, kültür, gelenek, duygu ve zevkinin aynası olarak tanımlayabiliriz. Türk Süsleme Sanatında önemli bir yeri oluşturan Hatailerin belirlenmesi ve tanıtılması gerekliliği konunun önemli problemlerini oluşturmaktadır. Osmanlı Klasik dönem süslemelerinde kullanılan Hatailerin kullanım alanları, teknik özellikleri, biçim, üslup ve kompozisyon özelliklerinin göstermiş olduğu gelişmeyi sergilemek bu çalışmanın amacını oluşturmaktadır.

Anahtar Kelimeler: Süsleme, Hatai, sanat.

ABSTRACT

Decoration starts with the birth of man. The plant figured adornments that are seen in the illustrations of Turkish Decoration Art and served as evidence that the desire of people to express their thoughts and feelings by a figure had started by the history of mankind and accordingly had a very ancient background, had been used for many years as further tools of decoration. The calligraphies, during the Classical Ottoman Era, appear as the most beautiful figures of adornment within various fields of

* Gazi Üniversitesi, Mesleki Eğitim Fakültesi, Aile Ekonomisi ve Beslenme Eğitimi Bölümü Gıda ve Beslenme Anabilim Dalı Öğretim Üyesi.

fine arts. When we closely look through the countless works of art created by the Turkish communities along the centuries, we come across with an undeniable fact that Turks always have had a rich artistic culture along the centuries. The main theme of decoration is considered to be the design consisting of motives. We can define the decoration as to combine together all motives, stylized figures and pictures within a proper order so that a site, an environment and objects around them, may seem more beautiful. On the other hand, we can describe the art as a mirror which will reflect the cultures, traditions, feelings and pleasures of a nation community. The necessity to emphasize and introduce the calligraphies which do occupy a very important place in the Turkish Decoration Art, is considered to be the most significant problem of this issue. The aim of this study, dealing with the calligraphies which are used in the decorations of Classical Ottoman Era, is to put forward and illustrate the development originating from their fields of use, technical characteristics, shapes, styles and compositions.

Key Words: Decoration, Hatai, art.

Giriş

Süslemecilik insanlık tarihi ile birlikte başlamış ve insanların en doğal tutkusu olarak ortaya çıkmıştır.

Sanat milletin duygu, düşünce ve kültürünü yansıtan bunun yanında milletin gelenek ve göreneklerini kuşaktan kuşağa aktaran bir bilim unsurudur.

Osmanlı döneminde gelişerek olgunluğa erişen Türk süsleme sanatları yüzyıllar boyu değişik etkenlerle yörgularak Orta Asya'dan itibaren başlayan gelişme sonucunda kendine özgü eserler ortaya çıkarmak yaratıcılığın en güzel örneklerini vermiştir.

Süsleme belirli bir yapıtı veya belirli bir yeri daha dekoratif bir görünüm kazandırmak için çeşitli teknikler uygulayarak yapılan bir çalışmadır (Ünver 1990:6).

En ilkel toplumlarda bile, doğuştan bir güzellik duygusunun var olduğu inkar edilemez. İnsanlar tarih öncesi çağlardan bu yana kullandığı her şeyi, çevresini, kendisini süslemek ihtiyacı duymuş, çok doğal bir içgüdü sonucu süsleme sanatının doğmasına neden olmuştur. Ancak süsleme içgüdüünün yanı sıra, bu sanatın gelişmesinde en büyük faktörün din ve dinin getirdiği sınırlamalar olduğu unutulmamalıdır.

Türk süsleme sanatı doğuşundan günümüze kadar çok geniş bir alana yayılmasına rağmen kendi kültür ve sanat özelliklerini korumuştur. Türklerin Anadolu'ya gelmeden önce Orta Asya'da yaşadıkları yörelerde ve çevrelerinde bulunan kültürlerle gelişen süslemeler Selçuklu dönemi süsleme sanatının tarihsel bir uzantısıdır. Türkler Anadolu'ya geldikleri zaman İslam etkilerinin yanı sıra Orta Asya'da yüzyıllardır geçirdiği deneyler ve diğer çevrelerle ilişkilerinin sonucu ortaya çıkan sentezi de getirmişlerdir. Bütün bunların yanı sıra kendi özelliğini yitirmediği her türlü kaynaşmayı kendi özellikleriyle yorumlamayı bildiği içindir ki kültürünün oluşmasındaki payı büyüktür.

Kültür varlıkları, ulusların dünya uygarlığına katkılarının belgeleridir. Ulusal kültür varlığımızın korunması ve sağlıklı bir şekilde gelecek kuşaklara aktarılması var olmamızın en önemli şartlarından birisidir.

Yapılan çalışmalarda Türk süsleme sanatının zaman ve dönemlere göre birtakım gruplara ayrıldığı ve bu dönemlerde kullanılan desen ve motiflerin gösterdikleri özelliklere göre sıralandıkları görülmüştür. Bu sıralamalar içerisinde hatalar Uzak Doğu kökenli Orta Asya, Doğu Türkistan ve Çin'in etkisi altında oluşan nebati türde desenlerdir. Çoğu kez kökeni belli olmayacak şekilde stilize edilmiş çiçek ve yaprakların grift desenleridir.

Hatalar yalın ve birleşik hâlde bulunurlar. Birleşik hâlde bordür, alınlık, şemse ve panolarda belirli kalıpların sınırlandırıldığı çeşitli ortamlarda ve özellikle oluşan kompozisyonlarda geçmeli olarak kullanılırlar.

Türk süslemelerinin bu zenginliği ve olgunluğu, motif çeşitlerinin bolluğunda ve estetik yapıya sahip olmalarından ileri gelmektedir.

Türklerin süsleme sanatındaki çalışmaları IX. Yüzyılda Abbasi sanatına etki etmeleri ile başlar. Bu nakkaşın eserlerindeki incelik, kıvraklık ve renklerdeki armoni Türk süsleme sanatının bütün dallarına yansımıştır. Bitkilerin, çiçeklerin, yaprakların en ince güzellikleri en yumuşak kıvrımları çeşitli tekniklerde işlenmiştir. Samara alçılarında ahşaplarda kullanılan bitkisel kökenli motifleri eğri kesim tekniği ile işlenmiştir. Sanatı bir milletin kültür, gelenek duygu ve zevkinin bir aynası olarak tanımlamak mümkündür. Dünya uygarlıkları arasında Türk süsleme sanatı ilk sıralarda yer almakta ve olgun bir sanat düzeyi anlayışı kendini göstermektedir.

Selçuklu saraylarından Topkapı Sarayının koridorlarına kadar arz odalarından hareme kadar bu büyük sanatın izlerini eserlerde bulabiliriz. Türklerde süsleme sanatının kökeni Orta Asya'ya kadar uzanmaktadır. Orta Asya'dan başlayan bu millî sanat kültürü yakın doğuyu da kapsayarak

Anadolu ve Trakya’da seçkin bir düzeye ulaşmış olup etkileri günümüze kadar gelmektedir. Özellikle Osmanlı klasik döneminde doruğa ulaşmıştır (Akar, Keskiner, 1978: 21).

Türklerde süslemecilik dört büyük etki de getirmiştir:

I. Orta Asya ve Uzak Doğu Etkileri (Uygur Sanatı, Hun ve Çin Sanatı)

II. Yakın Doğu (İran Selçukluları, İlhanlılar, Timurlar, Akkoyunlu ve Karakoyunlu Türkmenleri)

III. Yakın Doğu ve Anadolu’da hakimiyetlerini sürdürmüş eski uygarlıklar (Helenistik Çağ Sanatı, Sümerliler Sanatı, Hititler Sanatı, Bizans Sanatı)

IV. Yöresel Etkiler, İklimler, Doğa Örtüleri, Örneğin: Bağdat, Musul, Tebriz, Diyarbakır, Orta Anadolu Konya, Kayseri, Sivas, Amasya, İstanbul, Bursa, Edirne ekolleri kendilerine özgün süslemelerle dolu olarak yer almaktadır (Arseven, C. E., 1970: 12-35).

Sanat kültürü anlayışı her devrin kendine özgü değişiklikleri olmakla birlikte yeni icatlar, keşifler, din, ekonomik ilişkiler de süslemelere yenilikler getirmiştir.

Eşyalar üzerine Türkler kullandıkları, eşyalara doğrudan doğruya istedikleri gibi içten gelerek süslemişlerdir. Yaptıkları süslemelerde geleneğe bağlı kalmışlar, ulusal sanat ve beğenilerini korumuşlar yaratıcılıklarını geliştirmişler, gelenek, görenek ve ailesel sanat kültürlerini ruhsal yaşamlarını sanatlarına yansıtmuşlar aile ekonomilerine katkıda bulunmuşlardır (Gönül 1992: 32).

Süsleme insanın doğumuyla başlar. Kendini yaşadığı ortamı kullandığı eşyayı göze en hoş şekle getirme işlemine süsleme denilmektedir. Türk süsleme sanatının başlangıcı Asya’da yaşayan Türk kavimlerine kadar uzanır. Oradan getirdikleri motifleri ve üslupların asıl gelişimi ise Anadolu’ya geldikten sonra ve İslamiyet’i kabul ettikten sonraki döneme rastlar (Silivri 1987: 21).

Selçuklu saraylarında insan ve hayvan figürleri çok sık kullanılmış ise de Osmanlılarda insan ve hayvan figürlerine pek rastlanmaz. Bu dönemde bitkisel süslemenin oluşturduğu naturalist çiçek ve yapraklardan meydana gelen hatailer Osmanlıların süslemede en çok kullandıkları öğelerin en başında gelmektedir (Çağman 1983: 37).

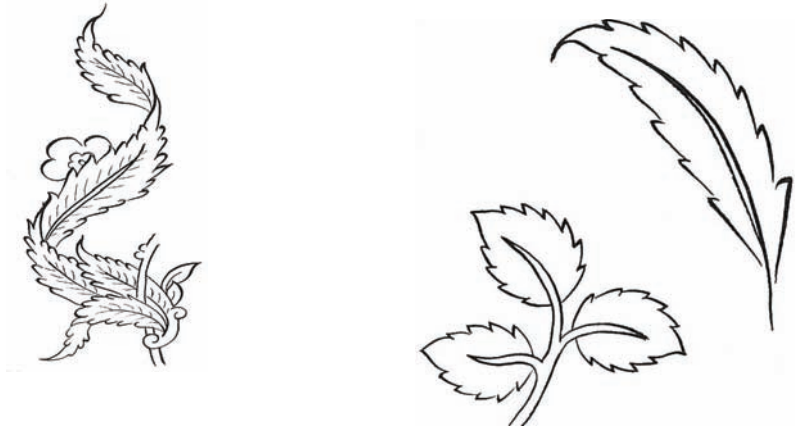
Süslemenin Tanımı

Süsleme insanın doğumuyla başlar. Kendini yaşadığı ortamı kullandığı eşyayı göze en hoş şekle getirme işlemine süsleme denir (Öney 1978: 17).

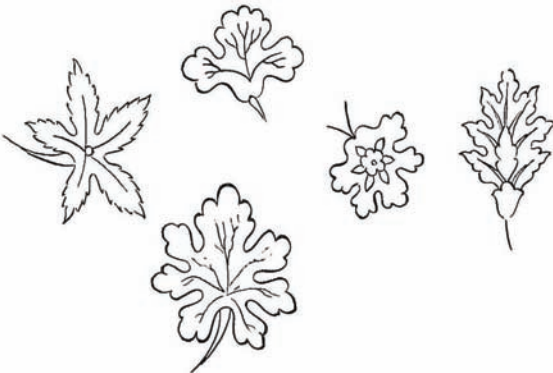
Hatai (Hatayi)

Süsleme sanatımızın başlıca desenlerinden en önemli türlerinden olan Hatai hem çok çeşitli hem de çok kullanılanlarındandır (Züher 1984: 6).

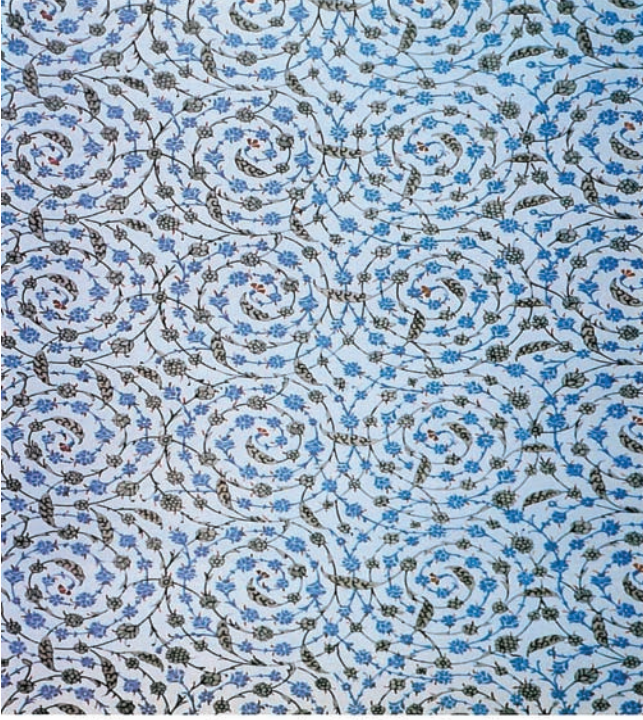
Çin ve Orta Asya'nın etkisinde oluşan, çoğu kez kökeni belli olmayacak derecede stilize edilmiş çiçeklerdir. Stilize edilen çiçeklerin hangi çiçeğe benzediği hakkında kesin bir kanaata varmak zordur. Bazı kaynaklarda Hatailer hem çiçeklerin hem de yaprakların stilize edilmesine denir. Yaprak stilizeleri gerçeğe daha yakındır.



Hatai'nin hemen hemen hepsinde büyük bir simetri hâkimiyeti göze çarpar. Ancak bazen bu simetriyi bozan yapraklar vardır.



Her dönemde bolca kullanılan hatailer giderek büyük bir üsluplaşmaya yol açmış, bütün milletlerde süsleme alanında görülen tabiat öğeleri özellikle Türk sanatkârlarının elinde sonsuz bir süsleme kaynağı olarak meydana gelmiştir. Tabiatı aynen taklide kalkmamış kendi yorum ve zevkini değişik güzellikte süsleme motifinin doğmasına neden olmuştur.



2- Süleymanname adlı yazma eserden, halıç
Topkapı Sarayı Müzesi 16. yy.

Türk sanatkarlarının kullandığı renkler doğada görülmeyecek kadar değişik ve zengin bir hayal gücüdür (Bigal, 1976: 32).

Bu bahsettiğimiz özellikler hatai motifinde bolca kullanılmıştır.

Hatai motifini incelerken goncalar, yapraklar ve sapsar kompozisyonun tamamlayıcı öğeleridir.

Hatailerde zaman zaman üzerlerinde rumi, bulut gibi diğer motifleri de misafir eleman olarak kullanılmıştır.

Hatai motifinin kaynağı Orta Asya'ya dayanır. Adını Çin Türkistan'ından Hatay'dan almıştır.

Timur döneminde Herat'ta kurulan sanat atölyelerinde rastladığımız eşsiz eserlerin kaynağı yine Çin Türkistan'ına dayanır. O dönemde hem hattat hem de müzehhip olan Baysangur Mirza Giyaseddin isminde bir sanatkar, yeni motifler bulup mevzularını zenginleştirmek üzere Çin Türkistan'ına gönderilir. Oradan getirdiği bu motife "Hatai" ismi verilmiştir.

Daha sonra 8. ve 9. yüzyıllarda Uygur Türklerinin maniheist resimlerinde görülen hatailer 10. ve 13. yüzyıllar arasında Selçuk döneminde basit ve ilkel görünümündedir. Bu dönemde İslamiyet'in ve Anadolu topraklarına gelmenin etkisiyle bolca kullanılmıştır.

Osmanlı Klasik Dönemde, Süsleme Sanatında Hatailerin Yeri ve Önemi

Türk süsleme sanatında bezeme unsuru olarak kullanılan motiflerin biçim ve kompozisyonları ile bazı üslupların oluşmasına neden olmuştur. "Hatailer" bunların en önemlilerinden biri olarak karşımıza çıkmaktadır (Çağman, 1983: 7).

Hatai: Stilize yaprak, filiz ve çiçek motiflerinin birbirine dolaşması ile meydana gelen bir süsleme biçimidir.

Orta Asya'dan gelen "Hatay Türklerinin" getirdiği ve "Hatai" olarak adlandırıldığı bir bitkisel bezeme olarak bilinmekle, bunun yanı sıra önce Türkistan'da kullanıldığı, daha sonra tüm İslam ülkelerine geçmiş bir süslemedir. Halı ve çinilerin süslemesinde çok kullanılmış, bu bezemede şakayık, nar çiçeği gibi çiçekler ayırt edilebilmekte ise de bütün motiflerin birer çiçek adıyla anılması pek mümkün değildir (Keskiner, 2000: 5).

Hatai üslubunun unsurları ince hatlı, bariz olarak çizilmiş, kıvrımlarla birbirine bağlanmış küçük rozetler, çiçekler, yapraklar, ağaçlar, yemiş ve meyvelerdir. Bu arada palmetler ve çatal filiz kıvrımlar da kullanılmıştır.

Bitkisel motifler 4 ana grupta toplanabilir:

1. Çiçekler

Çiçeğin kökeni belli olmayacak nitelikte stilize edilmişler.

Doğaya yakın olarak stilize edilmişler. Uygulandıkları alanların tekniklerine göre özellikler taşıyanlar. Örneğin: Kalem işlerindeki çiçekler ile tahtaya, taşa oyulan, halıya kumaş dokunan çiçek motiflerindeki ayrıcalıklar.

Çeşitli çiçekler kullanılmış, özellikle lale, IV. Mehmet zamanında Avustralya elçisi tarafından İstanbul'a getirilmiş, o dönemin moda çiçeği olmuş ve III. Ahmet (1703-1730) zamanındaki üsluba "Lale Devri" olarak adını vermiştir. İstanbul'da bulunan abidelerimiz duvar çinilerinde 312 çeşit lale motifi saptanmıştır. Mezar tarzlarında 350, kumaş ve işlemlerde ise 585 çeşit lale motifi görülmüştür (Erberk, 1985: 12-25).



Kullanılan teknik nedeniyle aynı motif farklı görünüm kazanabilmektedir. Örneğin gül motifi taş oymada üç boyutlu oyulmakta ve natüralist görünüşte olabildiği gibi tek düzeyde oyulup geometrik bir şekle de bürünmüştür. Ayrıca kâğıt üzerinde yazma işlerinde, tezhip edildiği zaman akıtma, noktalama, tarama ile farklı görünüm kazanabilmektedir.

Minyatür Çiçekler: "Şükufe tarzı" olarak adlandırılan natüralist özellikleri olan gerçeğe yakın çizilmiş bir üsluptur.

18. yüzyıl ve 19. yüzyılda ortaya çıkmıştır. Vazolu, vazosuz, buketler, tek çiçekler, fiyonklu çiçekler gibi.

Bu tip çiçekler çok stilize olan "Hatai" grubu ya da "Rumî" gibi motiflerle bir arada aynı kompozisyonda kullanılmıştır.

2. Yapraklar

Stilize yapraklar farklı görünümde dirler. Doğal görünümünde olanların dışında, üç dilimli "seberk", beş dilimli olanlara "pençberk", çok dilimli olanlar, birbirine sırlanmış yapraklardan meydana gelen karışımlar "sad-



1- Topkapı Sarayı çinilerinden 16. yy.

berk”, hançer ve geometrik yapraklarda uygulandıkları alana göre isimlendirilmişlerdir.

3. Ağaçlar ve Dallar

Çok çeşitli ağaçların işlendiği süslemecilikte en çok selvi, hurma ağacı, hayat ağacı, meyveli ağaçla, dallarında çiçek açmış ağaçlardır.

Selvi ve hurma ağacının ebedi hayat, öldükten sonra yeniden canlanma gibi sembolik anlamları vardır. Selvi ağacı özellikle çeşmeler, mezar taşları, üzerinde rölyef dekoruolarak görülmektedir.



7- 16. yy. duvar çinilerinden,
Topkapı Sarayı Müzesi



4. Yemiş ve Meyveler

18. yüzyıla kadar daha az görülen bu süslemeler 18. yüzyıldan sonra çok fazla kullanılmıştır. Doğa olduğu gibi işlenmiş, Natürmort çalışmalar, özellikle üzüm ve nar motifleri sembolik anlam kazanarak çok benimsenmiştir.

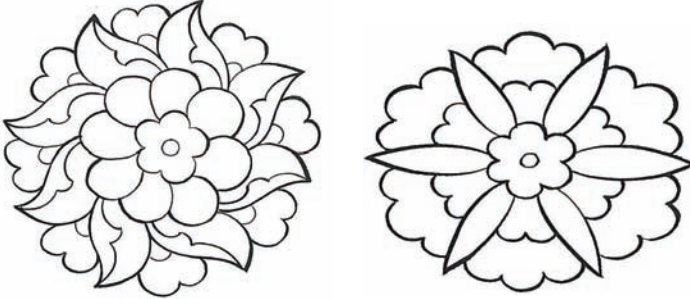
İslam Sanatının önemli ilkelerinden biri figürsüzlük olarak bilinir. Genel olarak insan ve hayvan figürlerinin dinsel yapılar ya da dinsel konulu yazma eserlerde kullanılmasından kaçınılmıştır. “Nedeni İslam dininin Allah dışında hiçbir şeye ya da kişiye tapınma ölçüsünde saygı gösterilmesine karşı olmalarındandır.” Bu nedenle Osmanlı Klasik dönemde de pek rastlanmamaktadır (Demiriz, 1979: 24).

Türk süsleme motiflerinin en önemlilerinden biri olan hatailer, uygulayacağı malzemeye göre biçimlenerek farklı görünüm kazanmıştır. Tüm süsleme alanlarında her dönemde farklı biçimlerde kullanılmışlar, sanatçılar için vazgeçilmez konu olmuştur.

Hatai Çeşitleri

1. Merkezsel Hatailer (Penç)

Yalnız daire formları içinde yer alır. Herhangi bir çiçeğin kuşbakışı görünümünün üsluplaşmasıdır. Model üsluplaşıp yaprak sayısına göre Farsça isimler alır. Örneğin, iki yapraklı düberk, çok yapraklı şeşberk gibi.



Merkezsel Hatailer

2. Yönlü Hatailer

Bu çeşit Hatailerde genelde bir simetri söz konusudur. Bazen bu simetriyi bozan yapraklar vardır.

Hatailer genelde simetrik görünümündedirler. Saf dekoratif bezemede simetrik gözetilmiş, tek ya da birkaç eksene göre simetri yerine göre seçilmiş, simetriden nadiren vazgeçilmiştir. Bu nedenle de asimmetrik görünümde de olabilirler.

Nebati kökenli oldukları için sap, yaprak, dal, çiçek ve tomurcuklarla yalın ve bileşik hâllerde kompoze edilirler.



Hatailerden Örnekler









Sonuç olarak Türkler uzun yıllar farklı toplum ve medeniyetlerle yapmış oldukları çeşitli sanat ilişkileri nedeni ile bugün hayli zengin bir kültür hazinesine sahiptir.

Süslemenin ana unsurlarından hatanın büyük bir özellik taşıdığı ve bezeme sanatının temelini teşkil ettiği görülmektedir.

Hatai motifi kültür ve sanat alanında çoğu kez toplumun gelenek ve göreneklerinin zevk, anlayış ve inançların ifadesidir.

KAYNAKÇA

Akar, A., Keskiner, C., (1978), "Türk Süsleme Sanatında Desen ve Motif", Kültür ve Sanat Yayınları, 2.

Arseven, C. E., (1970), Türk Sanatı. Cem Yayınları, İstanbul.

Arseven, C. E., (1975), Sanat Ansiklopedisi. 5. I. Fasikül 4. Baskı, İstanbul Milli Eğitim Basımevi.

Bigal, Ş.,(1976), Resim Sanatı. İstanbul Yayıncılık Matbaası.

Çağman, F., (1983), "Osmanlı Türk Sanatı Sergisi", Sanat Dünyamız, 9 (27).

Demiriz, Y., (1979), Osmanlı Mimarisinde Süsleme I. Ankara Kültür Bakanlığı Yayınları.

- Erberk, G., (1985), Anotolische Motive. Alman Kltr Merkezi. Ankara.
- Keskiner, C., (2000), Trk Ssleme Sanatında Stilize iekler. T. C. Kltr Bakanlıęı Sanat Eserleri Dizisi 289, Ankara.
- Gnl, M., (1992), Trk El İŐleri Sanatı. Trkiye İŐ Bankası Yayınları, Ankara.
- ney, G., (1978), Anadolu Seluklu Mimarisinde El Sanatları. Trkiye İŐ Bankası Kltr Yayınları Ajans Trk Matbaacılık Sanayi, Ankara.
- Silivri, K., (1987), "Trk inicilięinde Motifler". Sandoz Blteni, 7(27).
- nver, A. S., (1990), 50 Trk Motifi. Doęan KardeŐ Yayınları, İstanbul.
- Zber, H., (1989), Trk Ssleme Sanatı. Trkiye İŐ Bankası Yayınları Sanat Eserleri Dizisi 6, İstanbul.

